

Allez à www.vtechcanada.com pour les nouvelles relatives aux nouveaux produits VTech.

VM818HD VM818-2HD Moniteur vidéo HD couleur



vtech Pour plus d'informations sur le soutien

Guide de départ rapide (version canadienne)



SPÉCIFICATIONS TECHNIQUES

Fréquences de transmission	Unité du bébé : 2 405 - 2 475 MHz
Canaux	32
Affichage ACL	ACL couleur de 5 po (IPS 1 280 x 720 mégapixels)
Portée nominale effective	Puissance maximale autorisée par la FCC et IC. La plage de fonctionnement réelle peut varier en fonction des conditions environnementales au moment de l'utilisation.
Exigences d'alimentation	Adaptateurs d'alimentation pour l'unité du bébé :Sortie : 5 V CC @ 1 A Adaptateurs d'alimentation pour l'unité du parent :Sortie : 5 V CC @ 2 A Unité du parent : Pile au lithium-ion de 3,7 V, 5 000 mAh



Les spécifications peuvent changer sans préavis.
© 2024 VTech Technologies Canada Ltd. Tous droits réservés.
03/24_VM818HD_CA_GSS_V1



INSTRUCTIONS DE SÉCURITÉ IMPORTANTES

La plaque signalétique appliquée est située au bas de la base de l'unité du bébé.

Lors de l'utilisation de votre équipement, des précautions de sécurité de base doivent toujours être prises pour réduire les risques d'incendie, d'électrocution et d'essoufflement, y compris :

- Respectez tous les avertissements et instructions indiqués sur le produit.
- Une installation effectuée par un adulte est nécessaire.
- MISE EN GARDE** : Ne pas installer l'unité du bébé à une hauteur supérieure à 2 mètres.
- Ce produit est conçu comme une aide. Il ne remplace pas la supervision responsable et adéquate d'un adulte et ne doit pas être et ne doit pas être utilisé comme tel.
- Ce produit n'est pas destiné à être utilisé comme un moniteur médical.
- N'utilisez pas ce produit près de l'eau. Par exemple, ne l'utilisez pas à côté d'une baignoire, d'une cuve de lavage, d'un évier de cuisine, d'une cuve de lavage ou d'une piscine, ni dans un sous-sol ou une douche humide.
- MISE EN GARDE** : Utilisez seulement la pile fournie. Il se peut qu'il y ait un risque d'explosion si un mauvais type de pile est utilisé pour l'unité du parent. La pile ne peut pas être soumise à des températures extrêmes et la basse pression atmosphérique à haute altitude pendant l'utilisation, l'emballage ou le transport. Éviter de la pile dans le feu ou dans un four chaud, ou en écrasant ou en coupant mécaniquement ou la pile peut provoquer une explosion. Laisser la pile en un environnement à température extrêmement élevée peut entraîner une explosion ou une fuite de liquide inflammable de gaz. Une pile soumise à une pression d'air extrêmement basse peut provoquer une explosion ou une fuite de liquide inflammable ou du gaz. Éliminer la pile usagée conformément aux informations figurant dans le seau RBRCC.
- N'utilisez que les adaptateurs fournis avec ce produit. Une polarité ou une tension incorrecte de l'adaptateur peut sérieusement endommager le produit.

Information relative à l'adaptateur :
Sortie de l'unité du parent : 5 V CC, 2 A
VTech Telecommunications Ltd.
Modèle : VT07EUS0500
Sortie de l'unité du bébé : 5 V CC 1 A.
VTech Telecommunications Ltd.
Modèle : VT05EUS05100

Information relative à la pile rechargeable :
Pile au lithium-ion, 3,7 V 5 000 mAh, 18,3 Wh Zhuhai Great Power Energy Co., Ltd. Numéro de modèle : SSP806090-SAN-3.7V-133P

- Les adaptateurs électriques sont conçus pour être correctement orientés dans une position verticale ou au sol. Les broches ne sont pas conçues pour maintenir la fiche en place si elle est branchée dans une prise au plafond, sous la table ou dans une armoire.
- Pour les équipements enfichables, la prise de courant doit être installée à proximité de l'équipement et doit être facilement accessible.
- N'utilisez pas de nettoyeurs à la prise murale avant de la nettoyer. N'utilisez pas de nettoyeurs à jet ou en aérosol. Utilisez un chiffon humide pour le nettoyage.
- Ne coupez pas les adaptateurs d'alimentation pour les remplacer par d'autres fiches, car cela entraîne une situation dangereuse.
- Ne laissez rien reposer sur les cordons d'alimentation. N'installez pas ce produit dans un endroit où l'on peut marcher sur les cordons ou les serrier.
- Ce produit doit être utilisé uniquement avec le type de source d'alimentation indiquée sur l'étiquette de marquage. Si vous n'êtes pas sûr du type d'alimentation électrique de votre domicile, consultez votre revendeur ou votre compagnie d'électricité locale.
- Ne surchargez pas les prises murales et n'utilisez pas de rallonge. Ne pas placer ce produit sur une table, une étagère, un support ou toute autre surface instable.
- Ce produit ne doit pas être placé dans un endroit où il n'y a pas de ventilation adéquate. Des fentes et des ouvertures à l'arrière ou au bas de ce produit sont prévues pour la ventilation. Pour les protéger de la surchauffe, ces ouvertures ne doivent pas être bloquées en plaçant le produit sur une surface moelleuse qu'un lit, un canapé ou un tapis. Ce produit ne doit jamais être placé à proximité ou au-dessus d'un radiateur ou d'un registre de chaleur.
- N'insérez jamais d'objets de quelque nature que ce soit dans ce produit par les fentes, car ils pourraient toucher des points de tension dangereux ou créer un court-circuit. Ne renversez jamais de liquide sur l'appareil.
- Pour réduire le risque d'électrocution, ne démontez pas ce produit, mais confiez-le à un service de maintenance agréé. L'ouverture ou le retrait de pièces du produit autres que les portes d'accès spécifiées peut vous exposer à des tensions dangereuses ou à d'autres risques. Un remontage incorrect

peut provoquer une électrocution lors de l'utilisation ultérieure du produit.

- Vous devez tester la réception du son chaque fois que vous allumez que vous allumez les appareils ou que vous déplacez l'un des composants.
- Examinez périodiquement tous les composants pour vérifier qu'ils ne sont pas endommagés.
- Il y a un très faible risque de perte de vie privée lors de l'utilisation de certains appareils électroniques, tels que les moniteurs pour bébé, les téléphones sans fil, etc. Pour protéger votre vie privée, assurez-vous que le n'a jamais été utilisé avant l'achat, réinitialisez périodiquement le moniteur pour bébé en l'éteignant puis en le rallumant, et mettez le sous tension et désignez le moniteur pour bébé si vous n'avez pas l'intention de l'utiliser pendant un certain temps.
- Les enfants doivent être surveillés pour s'assurer qu'ils ne jouent pas avec le produit.
- Le produit n'est pas destiné à être utilisé par des personnes (y compris des enfants) dont les capacités physiques, sensorielles ou mentales réduites, ou manquant d'expérience et de connaissances, sauf si elles ont été supervisées ou ont reçu des instructions concernant l'utilisation de l'appareil par une personne responsable de leur sécurité.

CONSERVEZ CES INSTRUCTIONS

- Utiliser et entreposer le produit à une température entre 0 °C (32 °F) et 40 °C (104 °F).
- N'exposez pas le produit à un froid ou une chaleur extrême ou à la lumière directe du soleil. Ne placez pas le produit à proximité d'une source de chaleur.
- Les piles ne doivent pas être exposées à une chaleur excessive, comme un soleil intense ou un feu.
- ⚠ Avertissement - Risque de strangulation** - Les enfants se sont ÉTRANGLÉS dans des cordons. Gardez ce cordon hors de portée des enfants (à plus de 0,9 m). Ne pas enlever l'étiquette d'avertissement sur le cordon de l'adaptateur.
- Ne placez jamais l'unité ou les unités du bébé à l'intérieur du lit de bébé ou du parc pour enfants. Ne jamais couvrir l'unité de bébé ou l'unité pour parents avec quelque chose comme une serviette ou une couverture.
- D'autres produits électroniques peuvent causer des interférences avec votre moniteur du bébé. Essayez d'installer votre moniteur du bébé aussi loin que possible de ces appareils électroniques : routeurs sans fil, radios, téléphones cellulaires, interphones, moniteurs de chambre, télévisions, ordinateurs personnels, appareils de cuisine et téléphones sans fil.

Précautions pour les utilisateurs de stimulateurs cardiaques implantés
Stimulateurs cardiaques (s'applique seulement aux appareils numériques sans fil) : Wireless Technology Research, LLC (WTR), une entité de recherche indépendante, a mené une évaluation multidisciplinaire de l'interférence entre les dispositifs sans fil portables et les stimulateurs cardiaques implantés. Soutenu par la Food and Drug Administration des États-Unis, WTR recommande aux médecins :

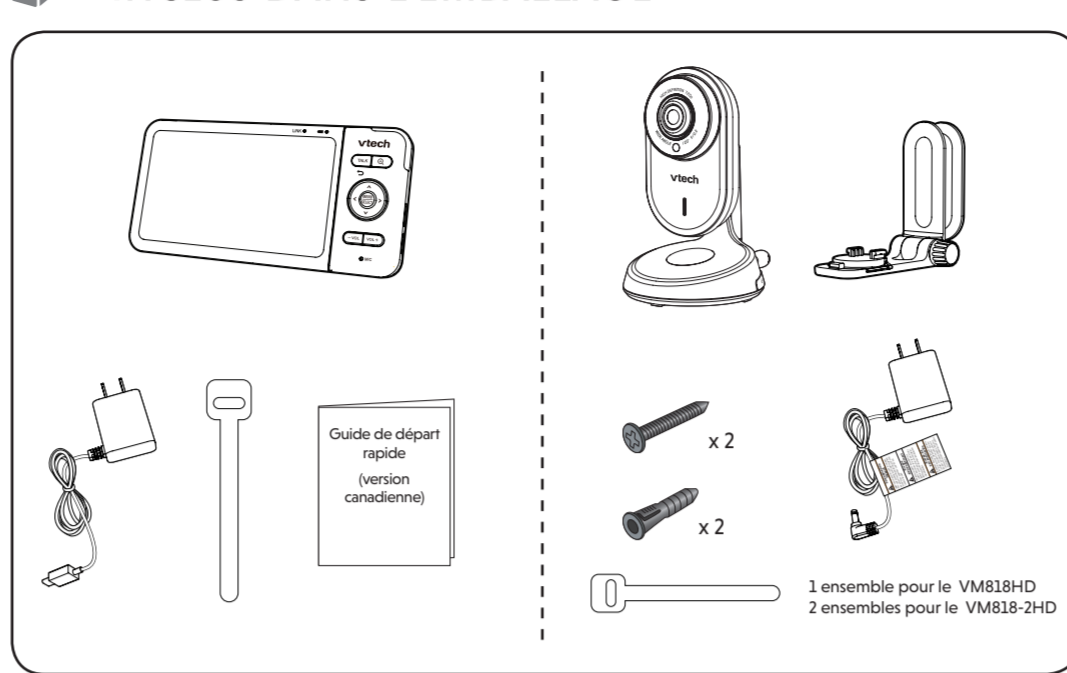
Patients porteurs de stimulateurs cardiaques

- Il faut garder les appareils sans fil à au moins six pouces du stimulateur cardiaque.
- Ne doit PAS placer d'appareils sans fil directement sur le stimulateur cardiaque, comme dans une poche de poitrine, lorsque celui-ci est en fonction.

L'évaluation de WTR n'a pas identifié de risque pour les spectateurs portant un stimulateur cardiaque provenant d'autres personnes utilisant des appareils sans fil.

Champs électromagnétiques (CEM)
Ce produit VTech est conforme à toutes les normes relatives aux champs électromagnétiques (CEM). S'il est manipulé correctement et conformément aux instructions de ce guide d'utilisation, le produit peut être utilisé en toute sécurité sur la base des preuves scientifiques disponibles aujourd'hui.

INCLUS DANS L'EMBALLAGE



BRANCHEMENT DE L'UNITÉ DU BÉBÉ

REMARQUES

- La pile rechargeable de l'unité du parent est intégrée.
- Utilisez uniquement les adaptateurs d'alimentation fournis avec ce produit.
- Assurez-vous que l'unité du parent et l'unité du bébé ne sont pas connectées aux prises électriques commandées par interrupteur.
- Connectez les adaptateurs d'alimentation uniquement en position verticale ou au sol. Les broches des adaptateurs ne sont pas conçues pour supporter le poids de l'unité du parent et de l'unité du bébé, ne les connectez donc pas aux prises du plafond, de la table ou de l'armoire. Sinon, les adaptateurs risquent de ne pas se connecter correctement aux prises.
- Assurez-vous que l'unité du parent, l'unité du bébé et les cordons de l'adaptateur d'alimentation sont hors de portée des enfants.
- Pour respecter les directives de la FCC en matière d'exposition aux radiofréquences, placez l'unité du bébé à au moins 20 cm des personnes à proximité.

MISE EN GARDE

- Pour une utilisation optimale, placez le capteur de température de l'unité du bébé à l'horizontale. Ne le pliez pas vers le haut.

Déployez l'antenne de l'unité du parent pour une meilleure réception

BRANCHEMENT DU MONITEUR DE BÉBÉ (SUITE)

Recharge de la pile de l'unité du parent
Lorsque vous avez connecté et allumé l'unité du parent, la pile se charge automatiquement.

REMARQUES

- Avant d'utiliser le moniteur du bébé pour la première fois, rechargez la pile de l'unité du parent pendant 12 heures. Lorsque la pile de l'unité du parent est complètement rechargée, l'icône de la pile devient solide.
- Le temps de recharge de la pile est plus long lorsque l'unité du parent est allumée. Pour raccourcir le temps de recharge, éteignez l'unité du parent pendant la recharge.
- Le temps de veille varie en fonction du niveau de sensibilité que vous avez défini, de votre utilisation réelle et de l'âge de la pile.

L'icône de la pile indique l'état de la pile (voir le tableau suivant).

INDICATEUR DE LA PILE	ÉTAT DE LA PILE	ACTION
L'écran affichera Le voyant clignotera.	La pile est très peu rechargée et ne peut être utilisée que pendant une courte période.	Rechargez sans interruption (environ 30 minutes).
L'icône de la pile devient pleine	La pile est entièrement rechargée.	Pour que la pile reste rechargée, branchez-la sur le secteur lorsque vous ne l'utilisez pas.

MISE EN OU HORS FONCTION DU MONITEUR DE BÉBÉ

- Glissez le commutateur ON/OFF vers la gauche pour mettre votre unité en hors fonction.
- Une fois que l'unité du parent est complètement chargée, appuyez sur **POWER** jusqu'à ce que l'écran d'accueil apparaisse.

MISE EN GARDE

- Pour une utilisation optimale, placez le capteur de température de l'unité du bébé à l'horizontale. Ne le pliez pas vers le haut.

POSITIONNEMENT DE L'UNITÉ DU BÉBÉ

- Positionnez l'unité du bébé à au moins 1 mètre (3 pi.) de tout autre appareil électronique.
- Positionnez l'unité du bébé à au moins 1 mètre (3 pi.) de tout autre appareil électronique.
- Positionnez l'unité du bébé à au moins 1 mètre (3 pi.) de tout autre appareil électronique.
- Positionnez l'unité du bébé à au moins 1 mètre (3 pi.) de tout autre appareil électronique.

REMARQUE

- Pour éviter les interférences avec d'autres appareils électroniques, placez votre moniteur de bébé à au moins 1 mètre (3 pi.) d'appareils tels que les routeurs sans fil, les micro-ondes, les téléphones cellulaires et les ordinateurs.

MISE EN GARDE

- Le volume par défaut de votre unité du parent est de niveau 3, et le volume maximum est de niveau 5. Si vous ressentez des bruits de rétroaction provenant de votre moniteur de bébé lorsque vous positionnez :
- Assurez-vous que votre unité du bébé et votre unité du parent sont à plus de 1 mètre (3 pi.) l'une de l'autre, OU
- Diminuez le volume de votre unité du parent.

VÉRIFICATION D'ÉTAT

Une fois que vous avez allumé l'unité du bébé et l'unité du parent, l'unité du parent affiche l'image de l'unité du bébé et le voyant à DEL LINK s'allumera.

Le voyant à DEL vert de l'unité du bébé s'allumera.

FONCTIONNEMENT DE BASE - UNITÉ DU PARENT

Réglage du volume du haut-parleur
Appuyez sur **-VOL / VOL+** pour régler le volume du haut-parleur de l'unité du parent. Ceci détermine le niveau de volume de votre unité de bébé.

Zoom
Appuyez sur **Q** pour effectuer un zoom avant ou arrière.

Parler à votre bébé via l'unité du bébé

- Maintenez enfoncée la touche **TALK**.
- Lorsque l'icône apparaît à l'écran, parlez à votre unité du parent. Votre voix sera transmise à votre unité du bébé.
- Lorsque vous avez terminé de parler, relâchez la touche **TALK** et vous entendrez à nouveau votre bébé.

Allumer ou éteindre l'écran de l'unité du parent

Vous pouvez allumer ou éteindre l'écran de l'unité du parent sans éteindre l'unité du parent. Vous pouvez toujours entendre le son de l'unité du bébé.

- Appuyez sur **POWER** de l'écran du parent pour désactiver l'écran.
- Appuyez sur n'importe quelle touche de l'unité du parent pour réactiver l'écran de l'unité du parent.

Utilisation du menu
Appuyez sur **MENU** pour entrer dans le menu, choisir un élément de menu ou enregistrer un réglage. Vous pouvez utiliser l'unité du parent pour des réglages ou des opérations avancés, par exemple pour lire ou arrêter la berceuse de l'unité du bébé, ou pour régler la sensibilité du son de l'unité du bébé.

Dans le menu :

- Appuyez sur **▲, ▼, < ou >** pour défiler à travers les options.
- Appuyez sur **SELECT** pour sélectionner une option, ou sauvegarder un réglage.
- Appuyez sur **TALK** pour retourner à la vidéo en direct.
- Appuyez sur **Q** pour aller à la page **Aide et info**.

SURVOL - UNITÉ DU PARENT

- Voyant à DEL LINK
- Voyant à DEL
- Voyant sonore à 3 niveaux
- Q
- TALK /
- Touches de flèches
- MENU/SELECT
 - Appuyez pour accéder au menu principal.
 - Dans un menu, appuyez pour choisir une option, ou sauvegarder un réglage.
- VOL/ VOL+
- Microphone
- Antenne
- Haut-parleur
- Touche d'alimentation
- Prise d'alimentation
- Fentes de fixation murale
- Bouton de jumelage

SURVOL - UNITÉ DU BÉBÉ

- DEL infrarouge
- Objectif de la caméra
- Capteur de lumière
- Microphone
- Veilleuse
- Touche de mise EN/HORS fonction
- Voyant à DEL
- Commutateur de mise EN/HORS fonction
- Haut-parleur
- Antenne
- Prise d'alimentation
- Capteur de température
- MISE EN GARDE
 - Ne pliez pas le capteur de température vers le haut.
- Fentes de fixation murale
- Bouton de jumelage

ICÔNES DE L'UNITÉ DU PARENT

Icônes du menu principal

Menu principal

Mode de surveillance (* Pour le VM818-2HD seulement)

- Visionner les unités du bébé en mode unïque.
- Visionner les unités du bébé en mode patrouille.
- Visionner les unités du bébé en mode divisé.

Mélodies et sons apaisants

Mélodies et sons apaisants

- Sélectionnez la lecture de toutes les mélodies ou de l'une des cinq mélodies et des quatre sons apaisants.

Minuterie

- Vous pouvez également régler la minuterie pour que la lecture s'arrête après 15, 30 ou 60 minutes, ou elle se poursuive sans interruption.

Alertes - Son, mouvement et température

Son

- Sélectionnez le niveau de **Sensibilité**.
- Mettez en/hors fonction l'**Alerte de détection sonore**.
- Mettez en/hors fonction le **Réveil automatique**.

(Consultez la section **Détection sonore et réveil automatique**)

Mouvement

- Mettez en/hors fonction de l'**Alerte de mouvement**.
- Sélectionnez le niveau de **Sensibilité**. (Voir la section **Détection du mouvement**)

Icônes de l'unité du parent

Menu principal

Température

- Mettez en/hors fonction l'**Alerte de température**. Réglez l'unité du parent pour qu'elle émette un signal sonore lorsque la température de la pièce détectée par l'unité bébé sort de la plage de température définie.
- Sélectionnez plage d'alerte de température **Minimum**.
- Sélectionnez plage d'alerte de température **Maximum**.
- Sélectionnez le **Format** de température. Sélectionnez l'affichage de la température en Fahrenheit (°F) ou en Celsius (°C).

Réglages de l'unité du parent

- Réglez le niveau de **Luminosité** de l'écran de l'unité du parent
- Mettez en/hors fonction le **Mode d'atténuation**.

Réglages de l'unité du bébé

- Éteignez ou allumez la **Veilleuse**.
- Mettez en ou hors fonction le **DEL d'état** de l'unité du bébé.
- Réglez le niveau de **Volume** de l'unité du bébé.

Réglages généraux

- Mettez en ou hors fonction de la **Tonalité d'alerte de pile faible**. Réglez l'unité du parent afin qu'elle émette un bip lorsque la pile est faible.
- Mettez en ou hors fonction de la **Tonalité d'alerte Aucun lien**. Réglez l'unité du parent pour qu'elle émette un bip lorsque le lien entre l'unité du parent et l'unité du bébé est perdu.
- Changez les réglages du **Langage**.

Icônes du statut

État du visionnement actuel

- Signal fort
- Signal moyen
- Signal faible
- Aucun signal

La fonction de vision nocturne est activée automatiquement.

L'alerte de mouvement est activée.

La détection sonore est activée.

Les mélodies et les sons apaisants sont en fonction.

La veilleuse est en fonction.

Le haut-parleur de l'unité du parent est désactivé.

La température est plus élevée que le minimum réglé par l'utilisateur.

La température est plus faible que le minimum réglé par l'utilisateur.

La température se situe dans la plage confortable définie par l'utilisateur.

La température est supérieure à la température maximale de l'utilisateur.

Voyant d'état de la pile.

Icônes d'alerte et bannières

- Indique que la pile de l'unité du parent est faible et doit être rechargée.
- S'affiche lorsqu'un mouvement est détecté sur une unité du bébé.
- S'affiche lorsqu'un son est détecté sur l'unité du bébé.
- L'unité du bébé détecte que la température dépasse le maximum réglé.
- L'unité du bébé détecte que la température est inférieure au minimum défini.

